

上海真爱梦想公益基金会

2014 年第一季度报告



【声明：本报告中所有财务数据未经审计。本基金会理事会、监事会及其理事、监事、高级管理人员谨守勤勉尽责之原则，避免任何虚假记载、误导性陈述或者重大遗漏，以记账数据为依据提供各项业务进展分析，供捐款人参考】

第一部分 财务概要

根据2014年3月份财务报表，形成以下业务简表。

2014 第一季度主要财务指标	2013 年第一季度	2014 年第一季度	比去年同期增长率
筹款总额 (*)	9,788,199.05	7,137,559.22	-27%
投资收益	2,876.72	0.00	-100%
其他收入	573.73	7447.88	1198%
支出总额	2,721,844.72	6,196,958.04	128%
业务活动成本	2,421,532.98	5,758,606.42	138%
其中：梦想中心建设	1,679,731.79	3,850,364.80	129%
梦想书屋(**)	8,250.00	3,501.00	-58%
梦想中心运营	670,551.19	1,831,619.62	173%
其他成本 (***)	63,000.00	73,121.00	16%
行政管理费用	275,034.24	413,210.66	50%
筹资费用	25,277.50	25,140.96	-1%
项目支出比例	88.97%	92.93%	+3.96pct
行政费用比例	10.10%	6.67%	-3.44pct

注：

*14年第一季度的筹款总额与13年同期相比下降27%，主要是由于13年年底深圳分享爱尚有约300万元款项还未进入我基金会账户。

**梦想书屋费用同期下降58%，主要原因是自2012年起，基金会的工作重心进一步向梦想中心和后续的运营管理倾斜，本年度书屋的建设投入持续减少。

***第一季度的其他成本主要是政府给予的房租补贴。

详情请查阅附件财务报表

一、 行政管理费用概要

2014 年第一季度行政管理费用 41.3 万元，比去年同期上涨 50%，占总支出的 6.67%。基金会全职员工人数同比增长 35%，行政管理费用的增长主要由人力成本上涨导致。

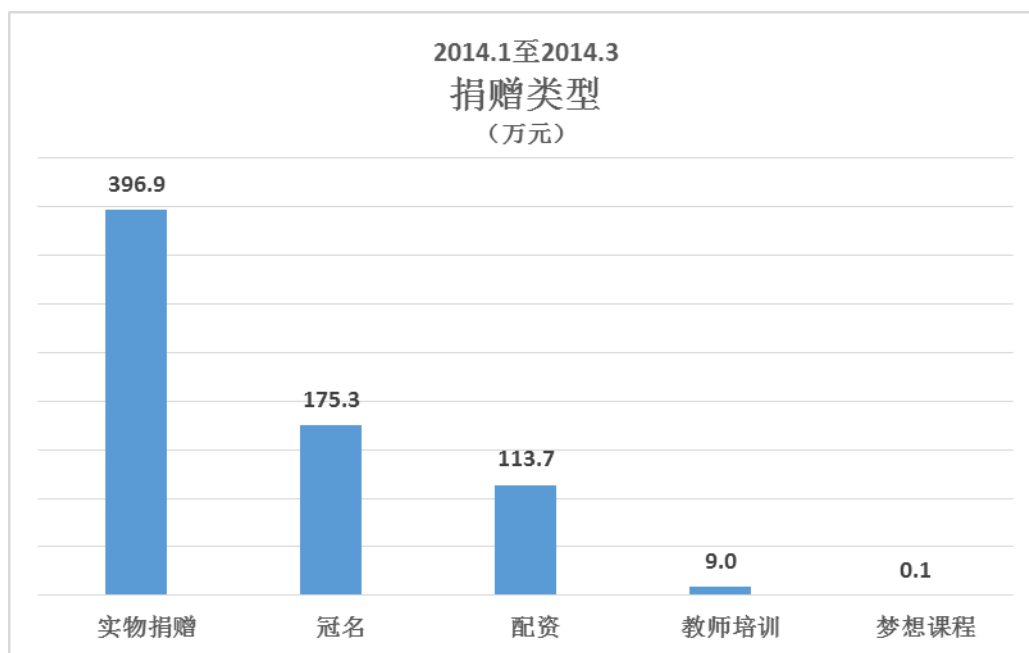
科目	金额（元）	比例
薪酬及福利	344,979.47	83.49%
交通差旅费	31,611.40	7.65%
培训及会务费	4,780.00	1.16%
行政办公费	23,422.77	5.67%
其他费用	8,417.02	2.04%
行政管理费用总计	413,210.66	100.00%

二、 筹款概要

2014 年计划筹款 7200 万元，第一季度完成筹款 713.7 万，完成筹款目标的 10%。

捐赠分类	金额（元）	占比
非限定性	187,648.22	3%
限定性	6,949,911.00	97%
合计	7,137,559.22	100%

捐赠项目情况：



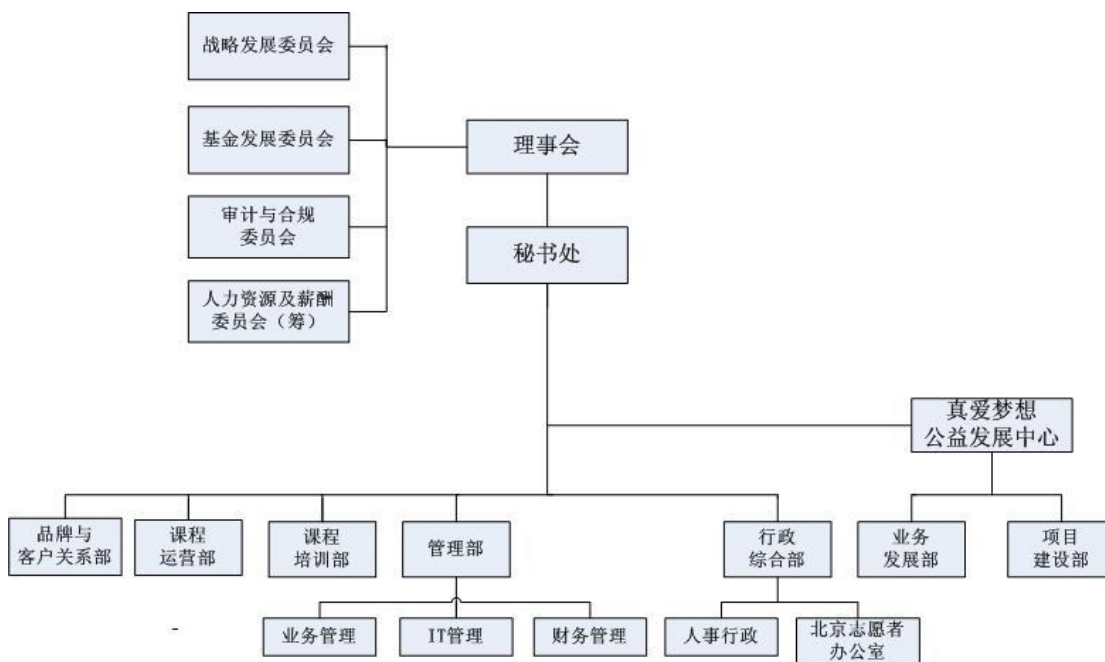
第二部分 业务概要

一、 基金会内部管理

1. 内部架构调整

2014年初始，为协助基金会秘书处及时掌握各部门工作动态、更有效地利用基金会整体资源以及尽早发现工作风险点，基金会内部进行了部门调整，新增设立管理部。

真爱梦想最新组织架构如下：



真爱梦想组织架构图

2. IT 建设进展

2014年，为进一步优化解放更多的生产力，真爱梦想启动了MIS项目，旨在通过完善内部系统，使工作流程得到更好的改进，让理性思考全面渗入基金会的管理模式。

第一季度MIS项目已经完成所有部门的需求调研和确认工作，3月底已确定实施方案。MIS项目组将以迭代方式进行定期计划和演示，对项目进展进行合理的监督和掌控。

3. 人力资源情况

截至2014年3月，上海真爱梦想公益基金会在职工27人，发展中心（民非）在职工14人。

2014年第一季度招聘已开展，本年度计划新招4-5名全职员工。

4. 品牌宣传和市场活动

2014年第一季度,在品牌宣传方面重点打造了真爱梦想线上推广体系,搭建了与腾讯公益合作的线上产品。同时重点筹备上海、深圳、北京三地的年报发布会工作。

5. 上海真爱梦想公益发展中心

2014年3月,上海真爱梦想公益发展中心完成2013年审计和年检工作,同时获得了上海市税务局对发展中心非营利组织资格的批复。

二、 梦想中心选点和建设

1. 选点

2014年业发部全年工作目标为完成400家梦想中心选点,带动政府配资1500万元。整体选点工作要坚持区域集中化的策略,选点评估需要更加谨慎,为后续运营提供保障。

第一季度已确认建设35家梦想中心,全年目标达成率为8.75%。其中,PC版(台式电脑版)梦想中心15所,PAD版(平板电脑版)梦想中心20所。

2. 建设

2014年第一季度累计发出20家梦想中心学校物资,其中1家已竣工,其他在建。已建梦想中心平均竣工周期为41.59天,与上年相比减少2天。

建设中的未尽事项说明:2012年已经收到物资的学校中有3所学校由于教学楼未竣工、学校其它施工事故后教育局未批准以及学校无客观原因拖延等原因,尚未竣工,捐方均已知晓。另外,2011年有一所学校由于新建教学楼尚未竣工,未进行梦想中心建设。该校教学楼迄今仍未竣工,届时一并建设梦想中心,已得到捐方同意。

3. 设计及采购

提高物资质量和提升客户体验是今年的工作重点。第一季度已完成PAD桌、投影仪、电子白板等物资的多方战略比价,并于2014年2月推出了新的“梦想中心5.0版本”设计方案。该版本与之前版本相比最大改变是将学生人均6-8台PC台式电脑变为每2人一部平板电脑,提升学生人均屏幕拥有量,使不受时空限制的开放移动式学习成为可能。

三、 梦想中心运营

一、 课程运营与推广

1、 课程研发与完善

2014年3月21-22日,进行了第一次梦想课程专项培训——玩转科学专项培训。这次培训的不再是将课程教给老师,而是将老师作为完善课程的合作伙伴,共同完成一门梦想课程的开发。

2、 培训

2014年3月29-30日,本年度第一次省级培训在湖北大冶进行,培训人数约200人。与此同时,在湖南花恒和广东中山,两地沙龙承办的1.0培训也火热开展,开启了沙龙承办培训的新模式。

3、 教练计划：

2014 年教练计划正式启动，截至 3 月底，已经完成了上海以及珠海地区的志愿者招募，宣讲和面试人数达到 1200 人次。

4、 城市训练营-上海地区志愿者民工子弟学校支持计划

2014 年春季学期总共培训了 24 名志愿者，这些志愿者将在春季学期给 5 所学校共 14 个班级带去梦想课程。

二、 日常运营

1. 电访及实地走访

运营部根据 2014 年重点区域运营计划，组织员工对重庆奉节、巫山、湖北新洲等重点区域共 57 家学校和教育局进行了实地访谈，推动学校梦想课程的开展。

2. 运营活动

2014 年，运营部为学校和老师设计了多彩的活动。1~3 月份，运营部采购上年秋季学期教师积分兑换的物品，包括移动硬盘、充电宝、背包、照相机等实用教学工具，总额达 354200 元，已陆续发放给各校老师。第六期教师奖励基金获奖名单也已公布，计划给 1852 名老师发放 669300 元教师奖励，平均每位老师 360 元，预计在 5 月份完成发放。

3. 梦想盒子

第一季度，梦想盒子 3.0 系统进入产品的需求文档确认阶段，预计在 8 月份完成系统的开发测试，上线运营。

目前，梦想盒子 2.0 系统注册用户已达 17719 名，实名认证用户为 10874 人，用户在新学期开学后缓慢增长。

第三部分 基金会 2013 年末至 2014 年第一季度大事记

- 2014 年 2 月，上海真爱梦想公益基金会受上海市民政局批准转为地方性公募基金会，成为上海首家由非公募转为公募基金会的组织。



- 2014 年 3 月，上海真爱梦想公益基金会完成 2013 年审计工作以及政府年检的填报工作，其中 2013 年审计报告已于真爱梦想官网公示。

资产负债表

会民非地月 01表

编制单位：上海真爱梦想公益基金会

2014年3月31日

单位：元

资产	行次	年初数	期末数	负债和净资产	行次	年初数	期末数
流动资产				流动负债			
货币资金	1	12,452,611.63	9,442,032.61	短期借款	61		
短期投资	2	8,008,937.14	8,008,937.14	应付款项	62	1,350,754.56	2,261,828.06
其他应收款	3	55,153.00	55,153.00	应付工资	63	600,696.05	219,454.31
预付款项	4	285,296.60	10,751.24	应交税金	65	59,389.28	16,345.17
存货	8		3,968,880.00	预收款项	66		
待摊费用	9	136,441.09	134,546.23	其他应付款	71		-
一年内到期的长期股权投资	15			预计负债	72		
其他流动资产	18			一年内到期的长期负债	74		
流动资产合计	20	20,938,439.46	21,620,300.22	其他流动负债	78		
				流动负债合计	80	2,010,839.89	2,497,627.54
长期投资							
长期股权投资	21	50,919,965.90	50,919,965.90	长期负债			
长期债权投资	24			长期借款	81		
长期投资合计	30	50,919,965.90	50,919,965.90	长期应付款	84		
固定资产				其他长期负债	88		
固定资产原价	31	248,539.65	388,389.65	长期负债合计	90		
减：累计折旧	32	189,535.85	201,409.90				
固定资产净值	33	59,003.80	186,979.75	受托代理负债			
在建工程	34			受托代理负债	91		
文物文化资产	35			负债合计	100		
固定资产清理	38						
固定资产合计	40	59,003.80	186,979.75				
				净资产			
无形资产				非限定性净资产	101	57,013,802.46	51,011,940.52
无形资产	41		625,000.00	限定性净资产	105	12,892,766.81	19,842,677.81
				净资产合计	110	69,906,569.27	70,854,618.33
受托管理资产							
受托管理资产	51						
资产总计	60	71,917,409.16	73,352,245.87	负债和净资产总计	120	71,917,409.16	73,352,245.87

业 务 活 动 表

会民非地月 02表

编制单位：上海真爱梦想公益基金会

2014年3月

单位：元

项目	行次	本月数			本年累计数		
		非限定性	限定性	合计	非限定性	限定性	合计
一、收入							
其中：捐赠收入	1	59,615.00	1,212,845.00	1,272,460.00	187,648.22	6,949,911.00	7,137,559.22
真爱梦想		59,615.00	1,212,845.00	1,272,460.00	187,648.22	6,949,911.00	7,137,559.22
财政项目							
会费收入	2						
提供服务收入	3						
商品销售收入	4						
政府补助收入	5						
投资收益	6						
其他收入	9	9,954.77		9,954.77	7,447.88		7,447.88
收入合计	11	69,569.77	1,212,845.00	1,282,414.77	195,096.10	6,949,911.00	7,145,007.10
二、费用							
（一）业务活动成本	12	1,274,303.85		1,274,303.85	5,758,606.42		5,758,606.42
其中：梦想中心建设	13	698,798.45		698,798.45	3,850,364.80		3,850,364.80
梦想中心运营	14	544,930.40		544,930.40	1,831,619.62		1,831,619.62
梦想书屋	15	698.00		698.00	3,501.00		3,501.00
其他	16	29,877.00		29,877.00	73,121.00		73,121.00
	17						
（二）管理费用	21	132,333.79		132,333.79	413,210.66		413,210.66
（三）筹资费用	24	5,061.20		5,061.20	25,140.96		25,140.96
（四）其他费用	28						
费用合计	35	1,411,698.84	-	1,411,698.84	6,196,958.04	-	6,196,958.04
三、限定性净资产转为非限定性净资产	40						
四、净资产变动额（若为净资产减少额，以“-”号填列）	45	-1,342,129.07	1,212,845.00	-129,284.07	-6,001,861.94	6,949,911.00	948,049.06